

Centro Provinciale per l'Istruzione degli Adulti di Caserta

Vicolo G.F. Ghedini, 2, Via Galatina, 26, 81100, Caserta (CE)

Recapito Telefonico: 0823341601; P.E.O.: cemm18000t@istruzione.it

P.E.C.: cemm18000t@pec.istruzione.it - Sito web: www.cpiacaserta.edu.it

Codice Meccanografico: cemm18000t - Codice Fiscale: 93093640618- Codice Univoco: UFHO5J

C.P.I.A. CASERTA
Prot. 0000967 del 05/05/2020
07 (Uscita)

Protocollo di sicurezza scolastico anticontagio COVID-19

PROTOCOLLO DI SICUREZZA SCOLASTICO ANTICONTAGIO COVID-19

INDICE

INDICE	2
PREMESSA	3
OBIETTIVO DEL PIANO	3
RIFERIMENTI NORMATIVI.....	3
PIANO DI PREVENZIONE E INTERVENTO.....	4
INFORMAZIONE	4
AZIONI PER CONTRASTARE LA DIFFUSIONE DELL'INFEZIONE DA COVID-19	6
MANTENIMENTO DEI REQUISITI STRUTTURALI ED ORGANIZZATIVI.....	6
MODALITA' DI INGRESSO A SCUOLA E AGLI UFFICI AMMINISTRATIVI	7
MODALITA' DI ACCESSO DEI FORNITORI ESTERNI E VISITATORI	8
PULIZIA E SANIFICAZIONE A SCUOLA	9
PRECAUZIONI IGIENICHE PERSONALI.....	10
DISPOSITIVI DI PROTEZIONE INDIVIDUALE.....	11
ADDESTRAMENTO DEL PERSONALE ALL'UTILIZZO DEI DPI.....	11
GESTIONE UFFICI E SPAZI COMUNI.....	12
ORGANIZZAZIONE SCOLASTICA	12
GESTIONE ENTRATA E USCITA DEI DIPENDENTI.....	13
SPOSTAMENTI INTERNI, RIUNIONI, EVENTI INTERNI E FORMAZIONE	13
GESTIONE DI UNA PERSONA SINTOMATICA A SCUOLA.....	14
AGGIORNAMENTO DEL PROTOCOLLO DI REGOLAMENTAZIONE.....	14
ALLEGATO 4 DPCM 26 aprile 2020.....	15
SEGNALETICA	16

PREMESSA

La scuola, in relazione alle situazioni di pericolo venutesi a creare con la diffusione del COVID-19 ed in conformità alle recenti disposizioni legislative, adotta tutte le misure per il contrasto e il contenimento della diffusione del nuovo virus negli ambienti di lavoro e scolastici, disciplinando con il presente piano tutte le misure di sicurezza che devono essere adottate dai propri dipendenti.

Il presente “Protocollo condiviso di regolamentazione delle misure per il contrasto ed il contenimento della diffusione del virus COVID – 19 negli ambienti scolastici” viene emanato per mettere in atto ogni ordinanza o decreto dei competenti organi istituzionali superiori durante tutto il periodo di emergenza nazionale, e dispone che, ogni lavoratore dell’istituzione scolastica, ogni studente, i genitori, i fornitori e i manutentori esterni dovranno attenersi alle seguenti misure ed applicare quanto di seguito descritto.

NOTA: rimane ferma la regola che nessuno è autorizzato ad entrare all’interno delle pertinenze degli edifici scolastici, al di fuori del personale e degli alunni, salvo casi eccezionali e dietro autorizzazione del Dirigente Scolastico.

OBIETTIVO DEL PIANO

Obiettivo del presente piano è rendere la scuola un luogo sicuro in cui i lavoratori possano svolgere le attività lavorative. A tal riguardo, vengono forniti tutti gli accorgimenti necessari che devono essere adottati per contrastare la diffusione del COVID-19.

RIFERIMENTI NORMATIVI

- Decreto legge 17 marzo 2020, n. 18
- Protocollo condiviso di regolazione delle misure per il contrasto e il contenimento della diffusione del virus Covid-19 negli ambienti di lavoro - 14 marzo 2020
- DPCM 11 marzo 2020
- Decreto legge 23 febbraio 2020, n. 6
- DPCM 10 aprile 2020
- DPCM 26 aprile 2020 con nuovo protocollo condiviso del 24 aprile 2020

PIANO DI PREVENZIONE E INTERVENTO

Viene designato il seguente team, composto da:

1. Dirigente Scolastico, dott.; Raffaele CAVALIERE
2. D.S.G.A., Giovanni ROMANO
3. R.S.P.P., Ing.; Donato FIORILLO
4. Medico Competente, Dott.ssa; Stefania FORNASIER
5. R.L.S.; Giovanni ROMANO

che si assumono la responsabilità di redigere il presente piano di prevenzione ed intervento tenendo in considerazione:

- a. le disposizioni nazionali e regionali in materia;
- b. i requisiti per la segnalazione di personale con sintomi compatibili con COVID-19;

Al team sono affidati:

- a. la pianificazione e la realizzazione del piano di controllo e prevenzione delle infezioni e l'addestramento del personale all'utilizzo dei D.P.I. e alle procedure per la sanificazione ambientale (vedi "ALLEGATO" – Procedure per la sanificazione ambientale), la corretta igiene delle mani;
- b. l'aggiornamento dei piani di continuità operativa, se i membri del personale si dovessero ammalare o auto isolarsi perché sintomatici;
- c. il monitoraggio delle fonti di salute pubblica locali, regionali e nazionali per comprendere l'attività di COVID-19 nel proprio territorio;
- d. il contatto con il servizio di sanità pubblica che possano fornire consulenza.

Tale gruppo si riunirà con le modalità del collegamento a distanza o in presenza.

INFORMAZIONE

Vengono informano tutti i lavoratori, gli studenti e chiunque entri all'interno degli ambienti scolastici e agli uffici amministrativi circa le disposizioni di sicurezza delle Autorità e sul seguente Protocollo di regolamentazione per il contrasto ed il contenimento della diffusione del Virus COVID-19, consegnando e/o affiggendo all'ingresso e nei luoghi maggiormente visibili dei locali scolastici, appositi depliant e infografiche informative.

In particolare, le informazioni riguardano:

- l'obbligo di rimanere al proprio domicilio in presenza di febbre (oltre 37.5°C) o altri sintomi influenzali e di chiamare il proprio medico di famiglia e l'autorità sanitaria. Considerato che oltre ai sintomi principali che un eventuale contagio da Covid-19 può manifestarsi anche con sintomi secondari (congiuntivite, mal di gola, sintomi gastrointestinali, etc.) per ogni alterazione del proprio stato di salute si consiglia sempre la comunicazione di eventuali sintomi secondari al proprio medico di medicina generale.
- la consapevolezza e l'accettazione del fatto di non poter fare ingresso o di poter permanere a scuola e di doverlo dichiarare tempestivamente laddove, anche successivamente all'ingresso,

sussistano le condizioni di pericolo (sintomi di influenza, temperatura, provenienza da zone a rischio o contatto con persone positive al virus nei 14 giorni precedenti, ecc.);

- l'impegno a rispettare tutte le disposizioni delle autorità e del Dirigente Scolastico nel fare accesso a scuola (in particolare, mantenere la distanza di sicurezza, osservare le regole di igiene delle mani e tenere comportamenti corretti sul piano dell'igiene);
- l'impegno a informare tempestivamente e responsabilmente il Dirigente Scolastico della presenza di qualsiasi sintomo influenzale durante l'espletamento della prestazione lavorativa, avendo cura di rimanere ad adeguata distanza dalle persone presenti.
- la scuola fornisce una informazione adeguata sulla base delle mansioni e dei contesti lavorativi, con particolare riferimento al complesso delle misure adottate cui il personale deve attenersi in particolare sul corretto utilizzo dei DPI per contribuire a prevenire ogni possibile forma di diffusione di contagio.
- In caso di comparsa di sintomi quali quelli al comma precedente, intercorsi durante lo svolgimento dell'attività a scuola, la permanenza negli ambienti scolastici deve essere immediatamente interrotta ed il soggetto sintomatico deve essere allontanato fino a dimostrazione dell'effettivo recupero dello stato di salute in esclusione di qualsiasi possibilità di contagio da Coronavirus. A tal proposito, ove sussistano le condizioni di pericolo (sintomi di influenza, aumento della temperatura corporea, dispnea, tosse, provenienza da zone a rischio contatto con persone positive al virus nei 14 giorni precedenti, etc) il personale e gli studenti sono obbligati ad informare il proprio medico di famiglia e/o l'Autorità sanitaria territorialmente competente e di rimanere al proprio domicilio come e se da essi disposto.
- È obbligatorio informare tempestivamente e responsabilmente il Dirigente Scolastico della presenza di qualsiasi sintomo influenzale durante l'espletamento della prestazione lavorativa, avendo cura di rimanere ad adeguata distanza dalle persone presenti

AZIONI PER CONTRASTARE LA DIFFUSIONE DELL'INFEZIONE DA COVID-19

Vengono implementate le seguenti misure generali per contrastare l'infezione e fermo restando che gli accessi dei visitatori esterni devono essere, possibilmente, azzerati nel periodo di emergenza.

1. All'interno di ogni edificio scolastico è indicata una sola via di accesso, indicata da adeguata cartellonistica;
2. Durante l'eventuale visita di esterni, il personale in servizio dovrà verificare gli accessi, registrando le generalità ed i riferimenti telefonici dei visitatori su apposito registro;
3. E' comunque obbligatorio che il visitatore possa accedere soltanto se munito di mascherina chirurgica;
4. E' raccomandato a tutte le persone che entrano a scuola di eseguire l'igiene delle mani prima di accedere agli ambienti: lavaggio delle mani con acqua e sapone per almeno 60 secondi o con l'uso di igienizzanti a base alcolica per almeno 30 secondi.
5. Si ricorda a tutto il personale che in presenza di sintomi compatibili con COVID-19 non ci si deve presentare in servizio dandone pronta comunicazione agli uffici di segreteria.

MANTENIMENTO DEI REQUISITI STRUTTURALI ED ORGANIZZATIVI

Si rappresenta che il mantenimento di elevati livelli di salute e sicurezza sul lavoro è possibile soltanto mediante l'effettività delle misure generali e specifiche di prevenzione e protezione tanto più in condizioni emergenziali di contingentamento dei dispositivi di protezione individuale.

A tale proposito, si elencano i punti di interesse per la tutela della salute e sicurezza del lavoro:

- a) Il Dirigente Scolastico, sentito il Team, provvederà a suddividere il personale in gruppi di lavoro distinti nella predisposizione degli orari di servizio, avendo cura di ridurre al massimo il personale esposto.
- b) Sono definite le procedure di accesso ai vari percorsi come ai successivi punti: modalità di ingresso a scuola e agli uffici amministrativi; modalità di accesso dei fornitori esterni e visitatori e gestione entrata e uscita del personale;
- c) Sono definite le modalità di accesso da parte delle ditte esterne (DUVRI) come: al successivo punto modalità di accesso dei fornitori esterni e visitatori;
- d) E' prevista la verifica degli eventuali impianti di aerazione come da: Registro di Manutenzione delle Opere Civili e Impiantistiche;
- e) E' prevista la verifica dell'approvvigionamento e distribuzione dei dispositivi di protezione individuale come ai successivi punti: dispositivi di protezione individuale e "allegato procedure di vestizione svestizione dei dispositivi di protezione individuale (DPI) e indicazioni per un utilizzo razionale;
- f) E' prevista la verifica delle procedure di vestizione, uso e svestizione dei dispositivi di protezione individuale come ai successivi punti: dispositivi di protezione individuale e "allegato procedure di vestizione svestizione dei dispositivi di protezione individuale (DPI) e indicazioni per un utilizzo razionale;
- g) E' prevista la verifica delle procedure di sanificazione degli ambienti e pulizia degli ambienti come ai successivi punti: pulizia e sanificazione a scuola e procedure per la sanificazione ambientale;
- h) E' prevista la verifica delle procedure di disinfezione dei materiali riutilizzabili come ai successivi punti: pulizia e sanificazione in azienda e procedure per la sanificazione ambientale;
- i) E' prevista la verifica delle procedure di gestione dei rifiuti potenzialmente infetti come ai successivi punti: procedure per la sanificazione ambientale e procedure di gestione dei rifiuti potenzialmente infetti.

MODALITA' DI INGRESSO A SCUOLA E AGLI UFFICI AMMINISTRATIVI

Il personale, di qualsiasi funzione e livello, prima dell'accesso al luogo di lavoro ed a ogni turnazione, potrà essere sottoposto al controllo della temperatura corporea per il tramite di termometro frontale a raggi

infrarossi. Se tale temperatura risulterà superiore ai 37,5°C, non sarà consentito l'accesso ai luoghi di lavoro. La misurazione della temperatura corporea sarà effettuata immediatamente all'ingresso della scuola (uscio della porta e senza toccare niente) ed alla presenza di un solo altro dipendente, che è l'incaricato dal Dirigente Scolastico e che indossa una mascherina chirurgica.

A tal riguardo, se tale temperatura risulterà superiore ai 37,5°C, le persone in tale condizione saranno momentaneamente isolate (all'interno di un locale appositamente identificato) e fornite di mascherine non dovranno recarsi al Pronto Soccorso, ma dovranno contattare nel più breve tempo possibile il proprio medico curante e seguire le sue indicazioni.

Nella rilevazione della temperatura corporea, saranno garantite tutte le procedure di sicurezza ed organizzative al fine di proteggere i dati personali eventualmente raccolti secondo la normativa vigente.

Il Dirigente Scolastico informa preventivamente il personale, e chi intende fare ingresso a scuola, della preclusione dell'accesso a chi, negli ultimi 14 giorni, abbia avuto contatti con soggetti risultati positivi al COVID-19 o provenga da zone a rischio secondo le indicazioni dell'OMS. Per questi casi si fa riferimento al Decreto legge n. 6 del 23/02/2020, art. 1, lett. h) e i).

L'ingresso a scuola di lavoratori già risultati positivi all'infezione da COVID-19 dovrà essere preceduto da una preventiva comunicazione avente ad oggetto la certificazione medica da cui risulti la "avvenuta negativizzazione" del tampone secondo le modalità previste e rilasciata dal dipartimento di prevenzione territoriale di competenza.

Qualora, per prevenire l'attivazione di focolai epidemici, nelle aree maggiormente colpite dal virus, l'autorità sanitaria competente disponga misure aggiuntive specifiche, come ad esempio, l'esecuzione del tampone per i lavoratori, il Dirigente Scolastico fornirà la massima collaborazione.

MODALITA' DI ACCESSO DEI FORNITORI ESTERNI E VISITATORI

Per l'accesso di fornitori esterni vengono individuate le seguenti procedure di ingresso, transito e uscita, mediante modalità, percorsi e tempistiche predefinite, al fine di ridurre le occasioni di contatto con il personale in forza negli uffici coinvolti.

Come già rimarcato in premessa, e cioè che rimane ferma la regola che nessuno è autorizzato ad entrare a scuola, al di fuori del personale, salvo casi eccezionali e dietro autorizzazione del Dirigente Scolastico, i genitori/fornitori esterni/trasportatori/ecc. annunciano il loro arrivo previo preliminare accordo telefonico durante il quale, il Dirigente Scolastico, definirà orario e modalità d'ingresso.

I servizi scolastici restano comunque regolarmente aperti per le sole attività indifferibili e che richiedono necessariamente la presenza sul luogo di lavoro.

Si precisa che, per accedere alla sede degli uffici di segreteria è necessario utilizzare il citofono esterno. L'accesso sarà consentito dal personale addetto, avendo cura di evitare assembramenti nei locali scolastici, un utente per volta.

Al fine di applicare quindi le opportune misure di prevenzione contro l'infezione da Coronavirus COVID-19 si invitano inoltre gli utenti a seguire scrupolosamente anche le seguenti indicazioni:

- E' opportuno rivolgersi agli uffici soltanto in caso di effettiva necessità, rinviando tutti gli accessi non strettamente necessari;
- Evitare di recarsi a scuola in gruppi di più persone, limitando l'accesso soltanto al diretto interessato;
- Utilizzare, in tutti i casi in cui ciò è possibile, gli strumenti di comunicazione a distanza (telefono, posta

elettronica, PEC, ecc.);

- Privilegiare l'accesso su prenotazione, contattando preventivamente gli uffici interessati, al fine di limitare gli assembramenti negli spazi destinati all'attesa.

I fornitori esterni/trasportatori/altro annunciano il loro arrivo citofonando. Resteranno all'esterno della sede scolastica e consegneranno quanto di loro spettanza (merci o documenti) al personale in turno che, equipaggiato di idonei DPI provvederà a trasportarli all'interno dell'istituto.

Qualora fosse necessario l'ingresso di visitatori esterni, gli stessi dovranno sottostare a tutte le regole ivi comprese quelle per l'accesso ai locali scolastici previste per i dipendenti (misurazione della temperatura corporea, igiene delle mani etc.) e dovranno essere dotati di DPI di loro proprietà, mantenendo comunque la distanza di sicurezza.

Durante l'eventuale ingresso a scuola le porte di accesso agli ambienti resteranno chiuse se non direttamente interessate dall'intervento; il personale in servizio provvederà a verificare gli accessi, registrando le generalità ed i riferimenti telefonici dei fornitori/manutentori su apposito registro.

Se possibile, gli autisti dei mezzi di trasporto devono rimanere a bordo dei propri mezzi: non è consentito l'accesso agli uffici per nessun motivo. Per le necessarie attività di approntamento delle attività di carico e scarico, il trasportatore dovrà attenersi alla rigorosa distanza di un metro effettuando l'attività indossando i DPI di proprietà.

Per fornitori/trasportatori e/o altro personale esterno sono stati individuati servizi igienici dedicati; è fatto divieto di utilizzo di quelli del personale dipendente e sarà garantita una adeguata pulizia giornaliera.

In caso di lavoratori dipendenti da aziende terze che operano all'interno dell'edificio scolastico (es. manutentori, fornitori, ecc.) che risultassero positivi al tampone COVID-19, l'appaltatore dovrà informare immediatamente la scuola ed entrambi dovranno collaborare con l'autorità sanitaria fornendo elementi utili all'individuazione di eventuali contatti stretti.

La scuola darà, all'impresa appaltatrice, completa informativa dei contenuti del presente Protocollo e vigilerà affinché i lavoratori della stessa o delle aziende terze che operano a qualunque titolo nel perimetro scolastico, ne rispettino integralmente le disposizioni.

PULIZIA E SANIFICAZIONE A SCUOLA

La scuola, a mezzo dei collaboratori scolastici, assicura la pulizia giornaliera e la sanificazione periodica dei locali, degli ambienti, delle postazioni di lavoro e delle aree comuni.

Nel caso di presenza di una persona con COVID-19 all'interno dei locali aziendali, si procede alla pulizia e sanificazione dei suddetti secondo le disposizioni della circolare n. 5443 del 22 febbraio 2020 del Ministero della Salute nonché alla loro ventilazione ed in particolare:

Pulizia di ambienti:

In aule, laboratori, uffici e altri ambienti verranno applicate le misure di pulizia di seguito riportate. A causa della possibile sopravvivenza del virus nell'ambiente per diverso tempo, i luoghi e le aree potenzialmente contaminati da COVID-19 devono essere sottoposti a completa pulizia con acqua e detersivi comuni prima di essere nuovamente utilizzati. Per la decontaminazione, si raccomanda l'uso di ipoclorito di sodio 0,1% dopo pulizia. Per le superfici che possono essere danneggiate dall'ipoclorito di sodio, utilizzare etanolo al 70% dopo pulizia con un detersivo neutro. Durante le operazioni di pulizia con prodotti chimici, assicurare la ventilazione degli ambienti. Tutte le operazioni di pulizia devono essere condotte da

personale che indossa DPI (filtrante respiratorio, protezione facciale, guanti monouso, camice), e seguire le misure indicate per la rimozione in sicurezza dei DPI (svestizione). Dopo l'uso, i DPI monouso vanno smaltiti come materiale potenzialmente infetto. Vanno pulite con particolare attenzione tutte le superfici toccate di frequente, quali superfici di muri, porte e finestre, superfici dei servizi igienici e sanitari. Le tende e altri materiali di tessuto devono essere sottoposti a un ciclo di lavaggio con acqua calda a 90°C e detergente. Qualora non sia possibile il lavaggio a 90°C per le caratteristiche del tessuto, aggiungere il ciclo di lavaggio con candeggina o prodotti a base di ipoclorito di sodio.

Per gli uffici ed i laboratori è garantita la pulizia a fine turno e la sanificazione periodica di tastiere, schermi touch, mouse con adeguati detergenti.

Il citofono e l'apparecchio telefonico deve essere sanificato ad ogni chiamata.

Nelle aree geografiche a maggiore endemia o se si sono registrati casi sospetti di COVID-19, in aggiunta alle normali attività di pulizia, sarà necessario prevedere, alla riapertura, una sanificazione straordinaria degli ambienti, delle postazioni di lavoro e delle aree comuni, ai sensi della circolare 5443 del 22 febbraio 2020.

Nella declinazione delle misure del presente Protocollo all'interno dei luoghi di lavoro scolastici sulla base del complesso dei rischi valutati e, a partire dalla mappatura delle diverse attività scolastiche, si adotteranno i seguenti prodotti:

Per l'igiene delle mani: Soluzione idroalcolica, Sapone, Salviette monouso.

Per pulizia ambienti: Detergenti, Disinfettanti con ipoclorito di sodio allo 0,5% (equivalente a 5000 ppm) per la disinfezione di superfici toccate frequentemente e dei bagni, e allo 0,1% (equivalente a 1000 ppm) per le altre superfici;

Disinfettanti con alcol etilico al 70% per attrezzature riutilizzabili.

Sacchetti per lo smaltimento dei rifiuti.

PRECAUZIONI IGIENICHE PERSONALI

È obbligatorio che le persone presenti a scuola adottino tutte le precauzioni igieniche, in particolare per le mani.

La scuola mette a disposizione idonei mezzi detergenti per le mani.

È raccomandata la frequente pulizia delle mani con acqua e sapone.

I detergenti per le mani sono accessibili a tutti i lavoratori anche grazie a specifici dispenser che sono stati collocati in punti facilmente individuabili da apposita cartellonistica.

DISPOSITIVI DI PROTEZIONE INDIVIDUALE

L'adozione delle misure di igiene e dei dispositivi di protezione individuale indicati nel presente Protocollo è fondamentale e, vista l'attuale situazione di emergenza, è evidentemente legata alla disponibilità in commercio. Per questi motivi:

- a) le mascherine dovranno essere utilizzate in conformità a quanto previsto dalle indicazioni dell'Organizzazione mondiale della sanità.
- b) data la situazione di emergenza, in caso di difficoltà di approvvigionamento e alla sola finalità di evitare la diffusione del virus, potranno essere utilizzate mascherine la cui tipologia corrisponda alle indicazioni dall'autorità sanitaria

Qualora il lavoro imponga di lavorare a distanza interpersonale minore di un metro e non siano possibili altre soluzioni organizzative è comunque necessario l'uso delle mascherine, e altri dispositivi di protezione (guanti, occhiali, tute, cuffie, camici, ecc.). conformi alle disposizioni delle autorità scientifiche e sanitarie. Nella declinazione delle misure del presente Protocollo all'interno dei luoghi di lavoro scolastici sulla base del complesso dei rischi valutati e, a partire dalla mappatura delle diverse attività scolastiche, si adotteranno i seguenti idonei DPI:

LAVORATORI

È previsto, per tutti i lavoratori che condividono spazi comuni, l'utilizzo di una mascherina chirurgica, come normato dal D.L. n. 9 (art. 34) in combinato con il D.L. n. 18 (art 16 c. 1)

Caratteristiche mascherine: marcatura CE, conformità UNI EN 14683:2019.

Utilizzo guanti monouso

Caratteristiche guanti: marcatura CE, conformità EN ISO 374-5:2016 - VIRUS e EN ISO 374-1:2016

LAVORATORI ADDETTI ALLE OPERAZIONI DI PULIZIA

Mascherina chirurgica caratteristiche: marcatura CE, conformità UNI EN 14683:2019

Guanti monouso caratteristiche: marcatura CE, conformità EN ISO 374-5:2016 - VIRUS e EN ISO 374-1:2016

Occhiali di protezione/visiera caratteristiche: marcatura CE, conformità EN 166

Camice

ADDESTRAMENTO DEL PERSONALE ALL'UTILIZZO DEI DPI

In riferimento all'addestramento del personale circa l'utilizzo dei DPI, oltre alle indicazioni già fornite da parte del SPP durante i corsi di formazione per lavoratori (ai sensi dell'art. 37 del D.Lgs.81/08), sarà necessario far prendere visione a tutti i dipendenti del video presente al seguente link: <https://www.youtube.com/watch?v=AEHADbrNmp0> avente ad oggetto Vestizione e svestizione con dispositivi di protezione individuale - Covid19 a cura dell' ISS - Istituto Superiore di Sanità.

GESTIONE UFFICI E SPAZI COMUNI

L'accesso agli uffici e agli spazi comuni è contingentato (viene calcolata la presenza di massimo una persona ogni 4.27 mq espresso dal corpo ellisse che occupa una persona e della distanza di 1 metro tra le persone attorno), con la previsione di una ventilazione continua dei locali, di un tempo ridotto di sosta all'interno di tali spazi e con il mantenimento della distanza di sicurezza di 1 metro tra le persone che li occupano.

È garantita ed effettuata la sanificazione periodica e la pulizia giornaliera, con appositi detergenti di tutti gli ambienti scolastici, degli spogliatoi e delle tastiere dei distributori di bevande e snack, dei monitor, delle tastiere del mouse, delle stampanti e di ogni altra dotazione tecnologica anche al fine di lasciare luoghi idonei al deposito degli indumenti da lavoro e garantire idonee condizioni igieniche sanitarie.

ORGANIZZAZIONE SCOLASTICA

Limitatamente al periodo della emergenza dovuta al COVID-19, la scuola potrà disporre il funzionamento

mediante il ricorso allo smart work, o comunque a distanza.

Inoltre, la scuola metterà in essere le seguenti misure:

- procedere ad una rimodulazione del lavoro:
- assicurare un piano di turnazione dei dipendenti con l'obiettivo di diminuire al massimo i contatti e di creare gruppi autonomi, distinti e riconoscibili;
- utilizzare lo smart working per tutte quelle attività che possono essere svolte presso il domicilio o a distanza con opportune rotazioni

Il lavoro a distanza continua ad essere favorito anche nella fase di progressiva riattivazione del lavoro, in quanto utile e modulabile strumento di prevenzione, ferma la necessità che il Dirigente Scolastico garantisca adeguate condizioni di supporto al lavoratore e alla sua attività (assistenza nell'uso delle apparecchiature, modulazione dei tempi di lavoro e delle pause).

È garantito il rispetto del distanziamento sociale, anche attraverso una rimodulazione degli spazi di lavoro negli uffici, compatibilmente con gli spazi degli stessi.

In particolare all'interno di ogni ufficio è garantita la presenza di non più di 2 lavoratori.

Nel caso di lavoratori che non necessitano di particolari strumenti e/o attrezzature di lavoro e che possono lavorare da soli, gli stessi potrebbero, per il periodo transitorio, essere posizionati in spazi ricavati ad esempio da uffici inutilizzati, sale riunioni ecc.

Per gli ambienti dove operano più lavoratori contemporaneamente potranno essere trovate soluzioni innovative (ad esempio, il riposizionamento delle postazioni di lavoro adeguatamente distanziate tra loro ovvero, analoghe soluzioni).

L'articolazione del lavoro potrà essere ridefinita con orari differenziati che favoriscano il distanziamento sociale riducendo il numero di presenze in contemporanea nel luogo di lavoro e prevenendo assembramenti all'entrata e all'uscita con flessibilità di orari.

GESTIONE ENTRATA E USCITA DEI DIPENDENTI

Si favoriscono orari di ingresso/uscita scaglionati in modo da evitare il più possibile contatti nelle zone comuni (ingressi, atri ecc.). Si invitano i dipendenti ad evitare contatti nelle zone comuni e a mantenere il metro di distanza.

Sono previste una porta di entrata e una porta di uscita da questi locali ed è garantita la presenza di detergenti segnalati da apposite indicazioni anche nelle aree comuni e all'ingresso.

SPOSTAMENTI INTERNI, RIUNIONI, EVENTI INTERNI E FORMAZIONE

Gli spostamenti all'interno della devono essere limitati al minimo indispensabile e nel rispetto delle indicazioni.

Non sono consentite le riunioni in presenza. Laddove le stesse fossero connotate dal carattere della necessità e urgenza, nell'impossibilità di collegamento a distanza, sarà ridotta al minimo la partecipazione necessaria e, comunque, saranno garantiti il distanziamento interpersonale e un'adeguata pulizia/areazione dei locali.

Sono sospesi e annullati tutti gli eventi interni e ogni attività di formazione in modalità in aula, anche obbligatoria, anche se già organizzati; è comunque possibile, qualora l'organizzazione lo permetta,

effettuare la formazione a distanza, anche per i lavoratori in smart work.

Il mancato completamento dell'aggiornamento della formazione professionale e/o abilitante entro i termini previsti per tutti i ruoli/funzioni aziendali in materia di salute e sicurezza nei luoghi di lavoro, dovuto all'emergenza in corso e quindi per causa di forza maggiore, non comporta l'impossibilità a continuare lo svolgimento dello specifico ruolo/funzione (a titolo esemplificativo: l'addetto all'emergenza, sia antincendio, sia primo soccorso, può continuare ad intervenire in caso di necessità).

GESTIONE DI UNA PERSONA SINTOMATICA A SCUOLA

Nel caso in cui una persona presente a scuola sviluppi febbre e sintomi di infezione respiratoria quali la tosse, lo deve dichiarare immediatamente al Dirigente Scolastico, si dovrà procedere al suo isolamento in base alle disposizioni dell'autorità sanitaria e a quello degli altri presenti dai locali, la scuola procede immediatamente ad avvertire le autorità sanitarie competenti e i numeri di emergenza per il COVID-19 forniti dalla Regione Campania o dal Ministero della Salute.

Numero verde Regione Campania: 800 90 96 99; 112

La scuola collabora con le Autorità sanitarie per la definizione degli eventuali "contatti stretti" di una persona presente a scuola che sia stata riscontrata positiva al tampone COVID-19. Ciò al fine di permettere alle autorità di applicare le necessarie e opportune misure di quarantena. Nel periodo dell'indagine, la scuola potrà chiedere agli eventuali possibili contatti stretti di lasciare cautelativamente la sede scolastica, secondo le indicazioni dell'Autorità sanitaria.

Il lavoratore, al momento dell'isolamento, deve essere subito dotato ove già non lo fosse, di mascherina chirurgica.

AGGIORNAMENTO DEL PROTOCOLLO DI REGOLAMENTAZIONE

È costituito a scuola un Team per l'applicazione, l'aggiornamento e la verifica delle regole contenute nel presente protocollo di regolamentazione con la partecipazione del RLS. Tale Team composto dai soggetti indicati nel punto piano di prevenzione e intervento, si riunirà con le modalità del collegamento a distanza e/o in presenza.

ALLEGATO 4 DPCM 26 aprile 2020

Misure igienico-sanitarie

1. lavarsi spesso le mani. Si raccomanda di mettere a disposizione in tutti i locali pubblici, palestre, supermercati, farmacie e altri luoghi di aggregazione, soluzioni idroalcoliche per il lavaggio delle mani;
2. evitare il contatto ravvicinato con persone che soffrono di infezioni respiratorie acute;
3. evitare abbracci e strette di mano;
4. mantenere, nei contatti sociali, una distanza interpersonale di almeno un metro;
5. praticare l'igiene respiratoria (starnutire e/o tossire in un fazzoletto evitando il contatto delle mani con le secrezioni respiratorie);
6. evitare l'uso promiscuo di bottiglie e bicchieri, in particolare durante l'attività sportiva;
7. non toccarsi occhi, naso e bocca con le mani;
8. coprirsi bocca e naso se si starnutisce o tossisce;
9. non prendere farmaci antivirali e antibiotici, a meno che siano prescritti dal medico;
10. pulire le superfici con disinfettanti a base di cloro o alcol;
11. è fortemente raccomandato in tutti i contatti sociali, utilizzare protezioni delle vie respiratorie come misura aggiuntiva alle altre misure di protezione individuale igienico-sanitarie.

SEGNALETICA

Di seguito è riportata la segnaletica per l'applicazione del presente protocollo che può essere stampata e utilizzata secondo necessità.

La segnaletica proposta è la seguente:

- No assembramento
- Evitare affollamenti in fila
- Mantenere la distanza di 1 m
- Uso Ascensore
- Lavare le mani
- Igienizzare le mani
- Coprire la bocca e il naso
- No abbracci e strette di mani
- Disinfettare le superfici
- Soccorsi

Come lavarsi le mani con acqua e sapone?

LAVA LE MANI CON ACQUA E SAPONE, SOLTANTO SE VISIBILMENTE SPORCHE! ALTRIMENTI, SCEGLI LA SOLUZIONE ALCOLICA!



Durata dell'intera procedura: **40-60 secondi**



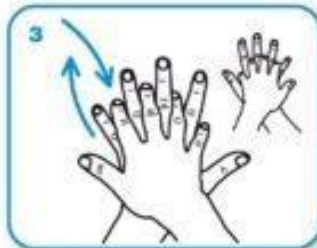
Bagna le mani con l'acqua



applica una quantità di sapone sufficiente per coprire tutta la superficie delle mani



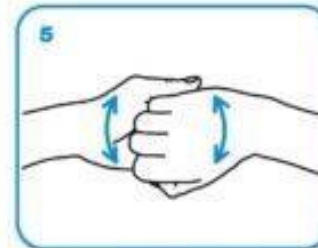
friziona le mani palmo contro palmo



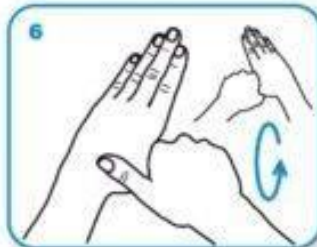
il palmo destro sopra il dorso sinistro intrecciando le dita tra loro e viceversa



palmo contro palmo intrecciando le dita tra loro



dorso delle dita contro il palmo opposto tenendo le dita strette tra loro



frizione rotazionale del pollice sinistro stretto nel palmo destro e viceversa



frizione rotazionale, in avanti ed indietro con le dita della mano destra strette tra loro nel palmo sinistro e viceversa



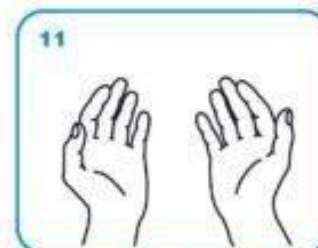
Risciacqua le mani con l'acqua



asciuga accuratamente con una salvietta monouso



usa la salvietta per chiudere il rubinetto



...una volta asciutte, le tue mani sono sicure.

NO ASSEMBRAMENTI DI PERSONE



SE HAI SINTOMI INFLUENZALI NON
ANDARE AL PRONTO SOCCORSO
O PRESSO STUDI MEDICI, MA
CONTATTA IL MEDICO DI MEDICINA
GENERALE, I PEDIATRI, LA GUARDIA
MEDICA O I NUMERI REGIONALI



INDOSSARE APPOSITA
MASCHERINA SE LA
DISTANZA INTERPERSONALE
È MINORE DI UN METRO



INDOSSARE GUANTI



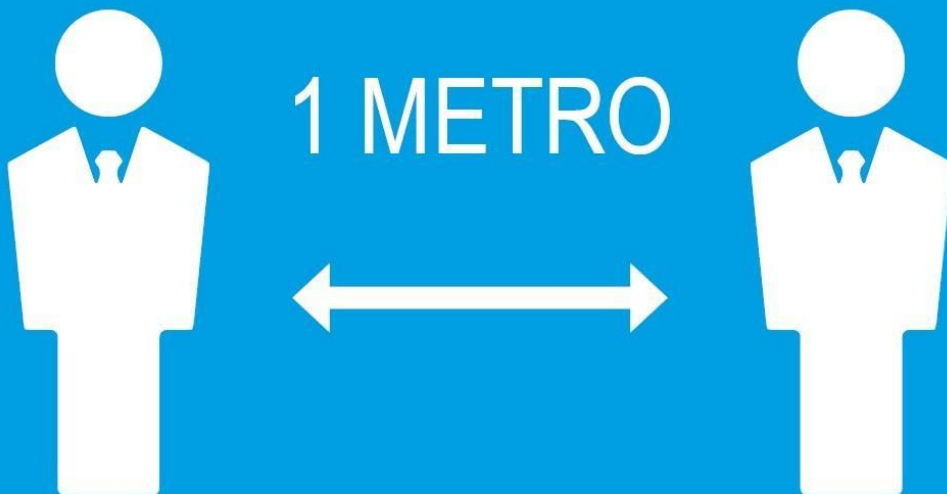
EVITARE AFFOLLAMENTI IN FILA



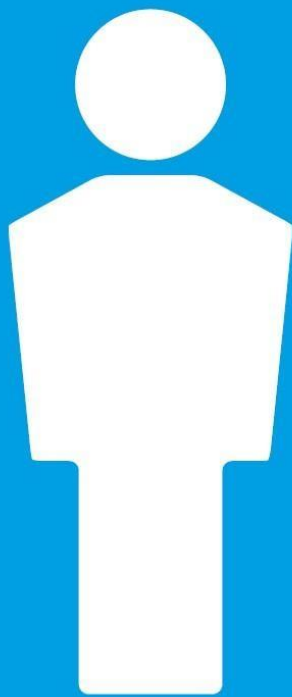
MANTENERE SEMPRE UNA DISTANZA
MAGGIORE DI UN METRO



MANTENERE SEMPRE UNA DISTANZA MAGGIORE DI UN METRO



IN ASCENSORE È
CONSENTITO L'ACCESSO
A 1 SOLA PERSONA
PER VOLTA



LAVARE SPESSO LE MANI



IGIENIZZARE LE MANI PRIMA DI RAGGIUNGERE LA PROPRIA POSTAZIONE



COPRI LA BOCCA E NASO CON
FAZZOLETTI MONOUSO SE
STARNUTISCI O TOSSISCI O IN
MANCANZA UTILIZZA LA PIEGA
DEL GOMITO



EVITARE ABBRACCI E STRETTE DI MANO



DISINFETTARE LE SUPERFICI E GLI OGGETTI DI USO COMUNE



COME FRIZIONARE LE MANI CON LA SOLUZIONE ALCOLICA



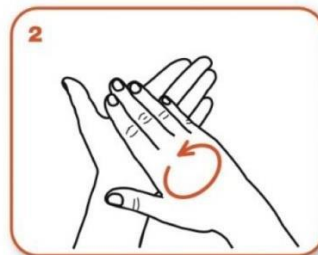
USA LA SOLUZIONE ALCOLICA PER L'IGIENE DELLE MANI.
LAVALE CON ACQUA E SAPONE
SOLTANTO SE VISIBILMENTE SPORCHE



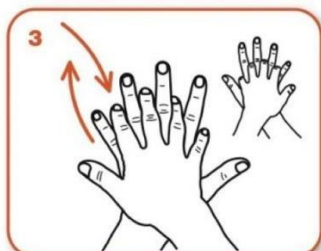
Durata dell'intera procedura: **20-30 secondi**



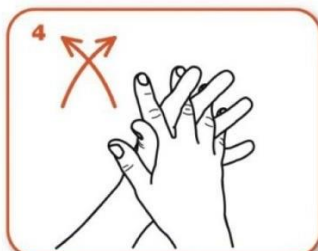
Versare nel palmo della mano una quantità di soluzione sufficiente per coprire tutta la superficie delle mani.



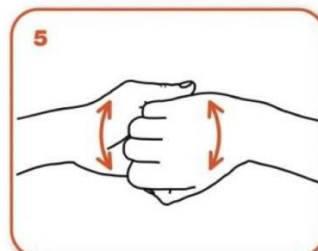
frizionare le mani palmo contro palmo



il palmo destro sopra il dorso sinistro intrecciando le dita tra loro e viceversa



palmo contro palmo intrecciando le dita tra loro



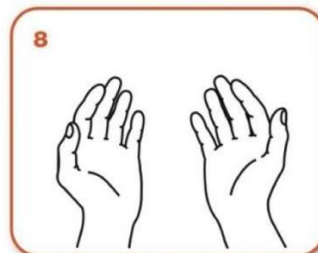
dorso delle dita contro il palmo opposto tenendo le dita strette tra loro



frizione rotazionale del pollice sinistro stretto nel palmo destro e viceversa



frizione rotazionale, in avanti ed indietro con le dita della mano destra strette tra loro nel palmo sinistro e viceversa



...una volta asciutte, le tue mani sono sicure.

COME LAVARSI LE MANI CON ACQUA E SAPONE



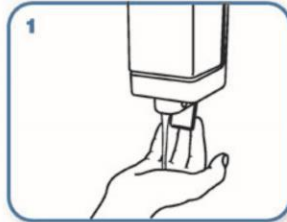
LAVA LE MANI CON ACQUA E SAPONE
SOLTANTO SE VISIBILMENTE SPORCHE



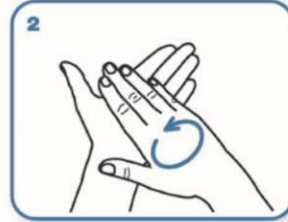
Durata dell'intera procedura: **40-60 secondi**



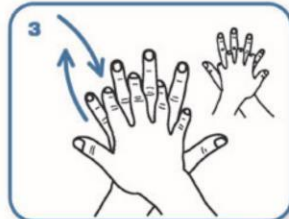
Bagna le mani con l'acqua



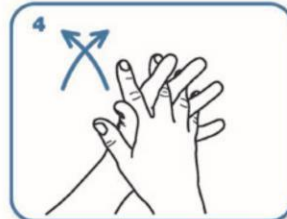
applica una quantità di sapone
sufficiente per coprire tutta la
superficie delle mani



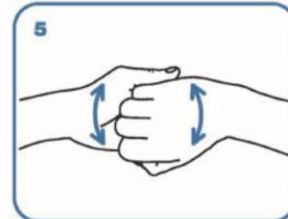
friziona le mani palmo
contro palmo



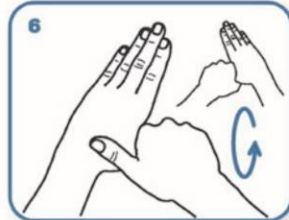
il palmo destro sopra il
dorso sinistro intrecciando le
dita tra loro e viceversa



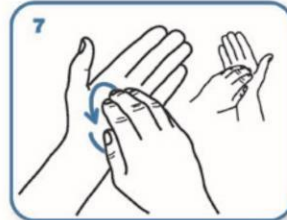
palmo contro palmo
intrecciando le dita tra loro



dorso delle dita contro il
palmo opposto tenendo le
dita strette tra loro



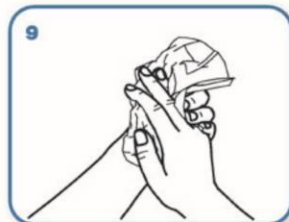
frizione rotazionale
del pollice sinistro stretto nel
palmo destro e viceversa



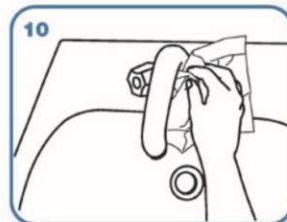
frizione rotazionale, in avanti
ed indietro con le dita della
mano destra strette tra loro
nel palmo sinistro e viceversa



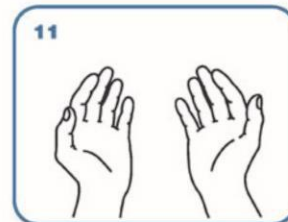
Risciacqua le mani
con l'acqua



asciuga accuratamente con
una salvietta monouso



usa la salvietta per chiudere
il rubinetto



...una volta asciutte, le tue
mani sono sicure.



CORRIERI
NORME DURANTE IL CORONAVIRUS
COVID-19

Non è possibile entrare nell'edificio
Consegnare esternamente

Suonare e attendere l'arrivo
del personale addetto alla ricezione

Mantenere la distanza di 1 metro
dal personale di turno

Attendere le istruzioni
per la modalità di firma della bolla

ALLEGATO 1

PROCEDURE PER LA SANIFICAZIONE AMBIENTALE

In letteratura diverse evidenze hanno dimostrato che i coronavirus, inclusi i virus responsabili della SARS e della MERS, possono persistere sulle superfici inanimate in condizioni ottimali di umidità e temperature fino a 9 giorni. Un ruolo delle superfici contaminate nella trasmissione intraospedaliera di infezioni dovute

ai suddetti virus è pertanto ritenuto possibile, anche se non dimostrato.

Allo stesso tempo però le evidenze disponibili hanno dimostrato che i suddetti virus sono efficacemente inattivati da adeguate procedure di sanificazione che includano l'utilizzo dei comuni disinfettanti di uso ospedaliero, quali ipoclorito di sodio (0.1%-0.5%), etanolo (62-71%) o perossido di idrogeno (0.5%) per un tempo di contatto pari ad 1 minuto.

Non vi sono al momento motivi che facciano supporre una maggiore sopravvivenza ambientale o una minore suscettibilità ai disinfettanti sopramenzionati da parte del SARS CoV-2.

Pertanto, in accordo con quanto suggerito dall'OMS sono procedure efficaci e sufficienti una pulizia accurata delle superfici ambientali con acqua e detergente seguita dall'applicazione di disinfettanti comunemente usati a livello ospedaliero (come l'ipoclorito di sodio).

PROTEZIONE DEI LAVORATORI ADDETTI ALLE OPERAZIONI DI PULIZIA

Il personale addetto alla pulizia deve essere formato e dotato dei seguenti DPI:

- Mascherina chirurgica caratteristiche: marcatura CE, conformità UNI EN 14683:2019
- Camice/grembiule monouso
- Guanti monouso caratteristiche: marcatura CE, conformità EN ISO 374-5:2016 - VIRUS e EN ISO 374-1:2016
- Occhiali di protezione/visiera caratteristiche: marcatura CE, conformità EN 166

FREQUENZA DELLA SANIFICAZIONE

Gli ambienti scolastici dovranno essere sanificati almeno una volta al giorno.

ATTREZZATURE PER LA SANIFICAZIONE

Per la sanificazione ambientale è necessario utilizzare attrezzature dedicate o monouso. Le attrezzature riutilizzabili devono essere decontaminate dopo l'uso con un disinfettante a base di cloro. Il carrello di pulizia non deve entrare all'interno degli ambienti.

GESTIONE DEI RIFIUTI

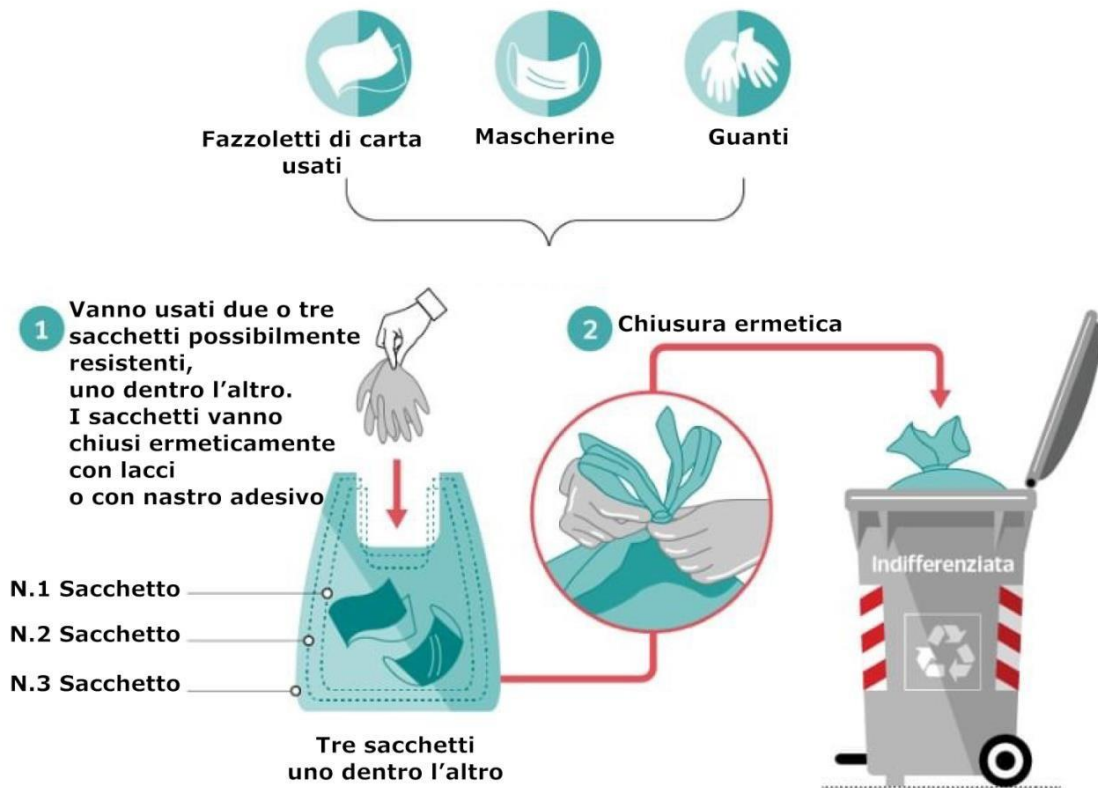
I rifiuti generati se venuti a contatto con caso sospetto COVID-19 devono essere trattati ed eliminati come materiale infetto categoria B (UN3291) corrispondenti al codice CER 180103 (HP 9).

Tale codice è soggetto a tutti gli adempimenti obbligatori (tenuta del registro di carico e scarico, emissione di formulari di trasporto rifiuti, utilizzo di trasportatori autorizzati).

Questo tipo di rifiuti non possono assolutamente essere buttati nei contenitori della raccolta indifferenziata.

I restanti rifiuti vanno smaltiti secondo le seguenti indicazioni:

REGOLE DA SEGUIRE - COVID-19



ALLEGATO 2



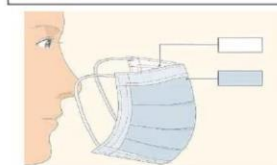


PROCEDURE DI VESTIZIONE SVESTIZIONE DEI DISPOSITIVI DI PROTEZIONE INDIVIDUALE (DPI) E INDICAZIONI PER UN UTILIZZO RAZIONALE

Si raccomandano le seguenti azioni, rispettando la sequenza di seguito indicata.




COME INDOSSARE LA MASCHERINA DI TIPO CHIRURGICO

- Prima di indossare la mascherina, lava accuratamente le mani con acqua e sapone o con soluzione alcolica
- Indossa la mascherina facciale avendo cura che aderisca bene al volto coprendo bocca e naso
- Allaccia la mascherina dietro le orecchie/testa con appositi lacci stringendoli se necessario
- Evita di toccare la mascherina mentre la indossi, se la tocchi, lava le mani (la mascherina può essere tenuta dalle 2/4 ore, va tolta se umida o sporca)
- Prima di rimuovere la mascherina lava accuratamente le mani
- Rimuovi la mascherina con cautela prendendola dai lacci o dalla parte interna senza toccare la parte anteriore, e gettala immediatamente in un sacchetto chiuso
- Smaltisci il sacchetto chiuso nella raccolta indifferenziata
- Lava accuratamente le mani

INDOSSARE LA MASCHERINA

1. Lavati le mani accuratamente

2. Orienta la mascherina in maniera corretta

3. Assicurati che il lato corretto della mascherina sia rivolto verso l'esterno

4. Allaccia la mascherina dietro le orecchie/testa

5. Sistema la mascherina sul naso e sotto il mento


RIMUOVERE LA MASCHERINA

1. Lavati le mani accuratamente

2. Rimuovi la mascherina con cautela e gettala in un sacchetto chiuso nella raccolta indifferenziata

3. Lavati nuovamente le mani


- La mascherina è monouso
- Non protegge gli occhi dalle cui mucose può passare il virus
- Non bisogna comunque avvicinarsi a meno di un metro dalle altre persone



IO SONO UN GUANTO!

Posso essere fatto di diversi materiali, lattice, vinile, nitrile ed in questi giorni avrai sentito molto parlare di me.

POSSO ESSERE UTILE PER PREVENIRE LA TRASMISSIONE DI COVID-19?

Certo, ma nella misura in cui mi utilizzi in maniera corretta; inoltre posso essere un buon "promemoria" per ricordarti di prestare attenzione all'igiene delle mani.

In particolare, **sono utile in alcuni contesti lavorativi**, ad esempio nei luoghi dove il personale manipola **alimenti** o esegue **lavori di pulizia** e sono indispensabili in **ambito ospedaliero** o di **assistenza ai malati** (*Ministero della Salute*).

SAPPI CHE, SE NON MI UTILIZZI BENE, POSSO TRASPORTARE IL VIRUS!

Se starnutisci o tossisci e ti copri la bocca con la mano che indossa il guanto, il virus attecchisce sulla superficie del guanto attraverso le goccioline di saliva microscopiche (droplets) emesse. Se poi tocchi oggetti quali maniglie, carrelli della spesa, cellulari, ecc. puoi veicolare il virus su queste superfici e trasmetterlo per contatto alle persone che toccheranno queste superfici dopo di te.

Starnutisci o tossisci quindi nella piega del gomito. Usa mascherine chirurgiche per limitare la diffusione attraverso droplets!



Se invece ti tocchi la faccia, gli occhi e la bocca con i guanti che hai già indossato rischi di contrarre il virus attraverso le tue mucose.

Se ti soffi il naso indossando dei guanti, ricordati di utilizzare un fazzoletto di carta e di gettarlo subito nei rifiuti, quindi cambia il guanto e lavati le mani.



RICORDA CHE PER SFILARE IL GUANTO CORRETTAMENTE, DEVI

AFFERRARE IL POLSINO DEL GUANTO OPPOSTO E RISVOLTARLO AL CONTRARIO SFILANDOLO

QUINDI TIENI IL GUANTO RIMOSSO CON LA MANO CHE ANCORA INDOSSA IL GUANTO, FAI SCORRERE LE DITA DELLA MANO NON GUANTATA SOTTO IL POLSINO, SFILA ANCHE QUESTO GUANTO RIVOLTANDOLO AL CONTRARIO E

NEL FRATTEMPO INCORPORA L'ALTRO GUANTO ALL'INTERNO.

GETTA VIA ENTRAMBI I GUANTI.

Il Dirigente Scolastico

*F.to dott. Raffaele CAVALIERE

* (Firma autografa sostituita a mezzo stampa ai sensi dell'art. 3, comma 2, D.L.sg.vo 39/93)

